

## RAPPORT ANNUEL 2012-2013

### Le bilan de l'établissement

## **PRÉSENTATION DE L'ÉTABLISSEMENT**

L'école Paul-VI est une école institutionnelle située dans la ville de Boucherville sur la Rive-Sud de Montréal. L'établissement regroupe 502 élèves du préscolaire à la 6<sup>e</sup> année.

Nos élèves proviennent en majorité de familles favorisées. L'analyse de la situation démontre que selon l'échelle socio-économique du ministère de l'Éducation du Québec, la clientèle de l'école se situe au premier rang sur une échelle de 10. L'analyse de la situation de l'école réalisée ultérieurement démontre également que le taux d'élèves identifiés EHDAA est en dessous du taux de la commission scolaire. Nous remarquons que le taux d'élèves de nationalité étrangère augmente, nous devons donc offrir davantage de soutien linguistique afin de pallier les barrières de la langue. Nous avons la chance de vivre avec les parents un partenariat riche et constructif. La grande majorité des parents participe aux rencontres de début d'année et se présente aux rencontres de plan d'intervention, ce qui représente un facteur de réussite scolaire.

Notre équipe se compose de 33 enseignants (temps plein et temps partiel), d'une directrice et d'une directrice adjointe à mi-temps, de deux secrétaires et de deux concierges.

Notre service de garde, « Le Baluchon », comprenant une quinzaine d'éducatrices et une technicienne en service de garde et 6 surveillantes sur l'heure du midi, a accueilli 274 enfants réguliers et 200 enfants inscrits au service des dîneurs. Le service de garde est une équipe dynamique qui participe activement aux formations et qui assure des animations de qualité en dehors des heures de classe. (voir le bilan du service de garde en annexe)

## **Services complémentaires**

Des services complémentaires aux élèves étaient assurés par une équipe de professionnels, dont une orthophoniste, une psychologue et une psychoéducatrice. L'école Paul-VI a défrayé les coûts nécessaires

pour permettre des ajouts de services en psychoéducation, en orthopédagogie et en éducation spécialisée. En plus, un service d'animation spirituelle et d'engagement communautaire sous le thème « l'arbre de vie » a favorisé le développement spirituel du jeune et son engagement communautaire par la découverte des valeurs telles que : l'ouverture à la vie et la persévérance (au préscolaire), l'émerveillement et la créativité (au 1<sup>er</sup> cycle), l'empathie et la confiance (au 2<sup>e</sup> cycle) et l'intériorité et le courage (au 3<sup>e</sup> cycle). Une description plus détaillée se trouve en annexe 2. De plus, une infirmière, une hygiéniste dentaire et une travailleuse sociale, toutes rattachées au C.L.S.C. des Seigneuries, venaient compléter l'équipe de professionnels.

Cette année avec la contribution de notre financement de la vente des effets scolaires chapeauté par notre Organisme participatif de parents, dix ateliers d'ergothérapie collectifs et préventifs ont été offerts à tous les élèves du préscolaire.

## **Les arts enrichis**

L'école Paul-VI continue de se distinguer particulièrement par ses projets enrichis en arts. « Les arts plastiques au fil du temps » au préscolaire et au 1<sup>er</sup> cycle, « Les arts du cirque » intégrant l'éducation physique au 2<sup>e</sup> cycle et à la 1<sup>re</sup> année du 3<sup>e</sup> cycle. Des spectacles et des expositions ont été présentés aux parents et aux autres élèves de l'école, ce qui a favorisé un sentiment de fierté et d'appartenance des élèves à notre école. Au préscolaire, les arts ont été présents plus que jamais. Nos artistes en herbe nous ont impressionnés avec de nouvelles techniques et inspirations. Une exposition en soirée a permis aux parents de constater le talent de nos tous petits. Un projet audacieux et stimulant fut présenté à nos élèves du 1<sup>er</sup> cycle. L'équipe d'enseignants a travaillé en concertation pour créer des avenues des arts à la manière de Pellan et Jean Dallaire, qui fut une expérience artistique enrichissante. En effet, les casiers du premier étage ont été peints à la manière de ces deux artistes. Un vernissage fut organisé pour inviter les parents à contempler les œuvres artistiques de leurs enfants. Les arts du cirque ont été encore notre grande fierté avec deux représentations de qualité pour démontrer le résultat de labeur. Pour récompenser et stimuler nos élèves de 4<sup>e</sup> année à poursuivre leur apprentissage en cirque, l'école a permis à tous les élèves de 4<sup>e</sup> année et de la classe cycle, accompagnés de notre éducatrice physique d'aller assister au spectacle de cirque de l'école la Tohu de Montréal. Un marchethon est organisé annuellement servant de campagne de financement nous permettant l'enrichissement de ces arts par l'achat d'équipement de cirque ou de matériel périssable en arts plastiques.

Une année emballante sous le thème : 180 jours autour de la terre avec une activité d'envergure avec les allures avec l'exposition 67. Les élèves ont fait un voyage historique québécois en revoyant les images de cet événement et ont travaillé pour en créer une version 2012. Les parents ont été invités à visiter les différents kiosques des pays représentés.

## **ÉCOLE EN FORME ET EN SANTÉ**

Cette année, pour cette mesure qui s'adresse exclusivement aux élèves du 3<sup>e</sup> cycle, nous avons fait appel à l'enseignante en éducation physique pour animer l'activité physique du monocycle afin de permettre à nos élèves de s'initier à cette discipline en lien avec notre thème sur les arts du cirque.

## **ACTIVITÉS PARASCOLAIRES**

Les élèves de 5<sup>e</sup> et 6<sup>e</sup> années ont eu la chance cette année de parfaire leurs compétences en anglais langue seconde en participant de façon volontaire à des ateliers de conversation anglaise. L'école Paul-VI a offert une première session de 8 cours pour une douzaine d'élèves. Par la suite, étant donné la popularité de ces ateliers, une deuxième session a été offerte à deux autres groupes de 11 élèves.

Notre autre enseignante en éducation physique animait des parties de volleyball incluant 5 tournois interécoles. Des parties de volleyball opposant les élèves et quelques membres du personnel ont été organisées au grand plaisir des joueurs et des partisans (les élèves) qui ont su nous encourager de façon éthique et respectueuse.

## **SERVICE D'AIDE AUX DEVOIRS**

Encore cette année, les enseignants pouvaient nous recommander des élèves du 1<sup>er</sup> et du 2<sup>e</sup> cycle vivant des problématiques avec l'assiduité des devoirs ou à la suite de demande des parents afin de bénéficier du service d'aide aux devoirs. Après les heures de classe, une enseignante de formation accompagnait ces élèves à raison d'une à deux fois par semaine. Ces ateliers amenaient les élèves à développer de bonnes habitudes de travail afin qu'ils deviennent autonomes dans la réalisation de leurs travaux à faire à la maison. Ce service fut offert du mois d'octobre au mois de mai.

## **SERVICE DE GARDE**

À l'école Paul-VI, plus de la moitié de nos élèves ont la chance de côtoyer des éducatrices enjouées et dynamiques qui font vivre aux élèves des projets captivants et des activités variées. Une responsable du service de garde s'occupe des tâches administratives et supervise 15 éducatrices. Des rencontres hebdomadaires permettent aux employés du service de garde d'échanger et d'offrir des activités diversifiées et adaptées aux élèves.

Le service de garde offre également en raison de 4 fois par semaine du temps (30 minutes par soir) pour permettre aux élèves de faire leurs devoirs et leçons.

Vous trouverez en annexe 1 une description des activités vécues par les élèves fréquentant le service de garde et des dîneurs.

Cette année, une éducatrice du service de garde ainsi que la technicienne assistaient à toutes les séances du conseil d'établissement. Également, afin de permettre une communication positive et régulière, ces personnes assistaient à tous les conseils des enseignants où un point d'échange service de garde-école était traité systématiquement.

## **SERVICE DES DÎNEURS**

Nous offrons également un service de surveillance (6 surveillantes) aux élèves qui dînent à l'école et qui ne fréquentent pas le service de garde. Un service de cafétéria offrant 2 à 3 choix de repas chauds est disponible pour les élèves. Ce service peut être utilisé sporadiquement et par tous les élèves dîneurs et ceux du service de garde. Cette année encore, il s'agissait de la compagnie L'Entregent qui offrait des menus respectant la politique des saines habitudes de vie du MELS.

## **PLAN DE LUTTE CONTRE L'INTIMIDATION ET LA VIOLENCE ENCADREMENT**

L'équipe et un comité de médiation ont travaillé étroitement avec la direction et les enseignants à outiller les jeunes afin de les amener à régler pacifiquement leurs conflits et à respecter les règles de vie adoptées par l'école. En plus, le commun système d'encadrement défini par un code de vie positif, révisé par un comité en 2008-2009 et approuvé par le Conseil d'établissement, guide nos interventions quotidiennes.

Des ateliers animés par notre psychoéducatrice ont été présentés dans plusieurs groupes à titre de prévention contre l'intimidation afin de démystifier la compréhension de ce grand terme médiatisé. Également, notre psychoéducatrice et sa stagiaire ont animé une conférence destinée aux parents lors du mois de l'intimidation.

De plus, un groupe d'élèves choisis aux 2<sup>e</sup> et 3<sup>e</sup> cycles joue un rôle de médiation lors des récréations. Ces derniers sont supervisés par notre comité médiation formé de professionnels et d'enseignants. Un éducateur spécialisé fut engagé pour soutenir les enseignants, les éducatrices et la direction avec les élèves intégrés en classe ordinaire. Une procédure de surveillance proactive permet de qualifier davantage notre surveillance et de s'assurer que les endroits stratégiques de l'école sont sous la surveillance d'adultes. Cette année avec la collaboration du programme « Ma cour, un monde de plaisir », un accompagnement pour analyser notre surveillance par les enseignants et les éducatrices a été fait. Ce professionnel a rencontré également tout notre personnel pour faire le bilan, et des mesures telles que l'identification visuelle ont été proposées.

Également, il a apporté son aide pour le projet d'embellissement de la cour pour entre autres suggérer des lignages populaires et intéressants.

Dans le cadre de notre plan pour lutter contre l'intimidation et la violence, des conférences animées par monsieur Stéphane Paradis et son personnage Gustave ont été offertes à tous nos élèves du 3<sup>e</sup> cycle (classe par classe) sous le thème du respect et de l'estime de soi. Le plan de lutte a été approuvé par notre CÉ déposé sur notre site, et sera dans l'agenda de tous nos élèves. En plus, un dépliant présentant une version abrégée sera distribué lors de l'assemblée générale de parents. En plus, le code de vie fut révisé par notre comité de médiation et des ajustements en lien avec notre plan de lutte ont été apportés. (annexe 3) .

## **PARTICIPATION AU GRAND DÉFI PIERRE LAVOIE**

Encore une fois cette année, notre école a participé au Grand Défi Pierre Lavoie et un comité a été formé pour mettre en valeur ce projet. La Ville a également participé en offrant gratuitement à toutes les écoles primaires une journée tombola pour clôturer l'évènement. En lien avec ce projet, cette activité a permis à nos élèves de bouger dans une atmosphère festive et rythmée. Nous tenons à mentionner la participation exemplaire des familles de l'école.

## **RESSOURCES ALLOUÉES ET DÉCISIONS BUDGÉTAIRES**

Pour l'année 2012-2013, nous avons présenté un budget qui a été adopté par le Conseil d'établissement présentant un plan d'investissement. Pour nous permettre de répondre aux orientations de notre convention de gestion et de réussite éducative, et ainsi faire le suivi de notre plan de réussite, nous avons fait des ajouts à notre plan d'effectifs, entres autres, en orthopédagogie, en éducation spécialisée et par un projet particulier en lien avec notre convention de gestion et de réussite éducative, en bénéficiant des services de la psychoéducatrice et d'une aide supplémentaire avec notre cohorte de 5e année, afin de permettre à nos élèves ciblés d'obtenir du soutien par deux enseignants pour les matières de base. Ces décisions sont prises en concertation avec le comité EHDA ainsi qu'une journée avec deux enseignants pour un projet pédagogique particulier.

Nos projets intégrateurs en arts seront réalisés et enrichis grâce à notre campagne de financement « Le marchethon marathon », une activité essentiellement vécue par les élèves qui nous avait permis d'amasser plus de 8 276 \$ au printemps 2013.

Nous avons aussi reçu un don de 3 000 \$ de la part de la Caisse populaire de Boucherville. Grâce à ce don, nous avons planté dans notre cercle de médiation situé dans la cour un arbre de paix.

## LE BILAN DU CONSEIL D'ÉTABLISSEMENT (ANNÉE 12-13)

Le conseil d'établissement a tenu 7 réunions plus une réunion extraordinaire. Il est formé de six membres parents, 4 enseignants et de la responsable du service de garde et d'une éducatrice. Un membre de l'OPP était presque toujours présent aux réunions.

En plus de la gestion courante de l'école, le conseil a été consulté pour **approuver** les dossiers touchant le développement de l'école et la réussite des élèves, soit les projets « Aide aux devoirs » et « École en forme et en santé », les activités éducatives complémentaires, les activités parascolaires, la répartition budgétaire surplus du service de garde, le plan de réussite, les règles de fonctionnement du service de garde, le service de traiteur, les activités AVSEC, le choix des fournitures scolaires, les frais chargés aux parents et la grille matières. Le conseil a aussi dû **adopter** les prévisions budgétaires, les règles de fonctionnement internes du CÉ et les critères de sélection de la direction d'école.

L'organisme de participation des parents (l'OPP), formé d'environ cinq parents, a participé activement à développer des activités pour les élèves dans l'école en lien avec notre plan de réussite. Ils ont participé activement au soutien à la bibliothèque et dans les diverses activités de classe. En plus de leur vente d'effets scolaires, ils ont participé à l'organisation de la journée de la photo scolaire, du marathon/marchethon, de la journée des olympiades et de l'organisation d'une danse. De plus, ils ont organisé l'activité pour planter des fleurs à l'entrée de notre école. Nous tenons à les remercier pour leur habituelle collaboration.

---

## LE PLAN DE RÉUSSITE ET LA CONVENTION DE GESTION ET DE RÉUSSITE ÉDUCATIVE : BILAN DE MISE EN OEUVRE

Cette année, nous avons poursuivi les priorités de notre projet éducatif. Voici ces trois orientations qui soutiennent les actions de notre Plan de réussite.

(L'école s'engage à favoriser la réussite, la santé et le bien-être du plus grand nombre d'élèves.

(L'école vise à ce que l'élève soit adéquatement accompagné dans ses difficultés d'apprentissage ou de comportement.

(L'école vise à susciter l'engagement de l'élève dans son contexte scolaire et familial afin qu'il développe ses compétences sociales et personnelles.

Pour ce faire, le personnel enseignant de l'école Paul-VI utilise des approches pédagogiques diversifiées en fonction des besoins des élèves et met en place des projets particuliers qui favorisent le dépistage des élèves en difficulté. (voir le point pédagogie)

Les objectifs poursuivis de notre Plan de réussite nous ont permis de réaliser des succès grâce à certains moyens en particulier que nous avons choisis de mettre en place. Nous les avons choisis en fonction des priorités établies avec l'équipe-école. Voici les principales réalisations observables en lien avec chaque objectif.

### ➤ **Maintenir le taux de réussite en français, lecture et écriture et en mathématique en plaçant l'élève au centre de ses apprentissages.**

- Notre but étant de maintenir les taux de réussite à 95 % et plus en français lecture et écriture et en mathématiques pour raisonner des problèmes à la fin des 1<sup>er</sup>, 2<sup>e</sup> et 3<sup>e</sup> cycles du primaire.
- Dès la rentrée, les enseignants ont travaillé en collaboration avec les conseillers pédagogiques pour se familiariser avec l'outil essentiel de la progression des apprentissages.



- Toutes les classes ont été appareillées de tableaux blancs interactifs. Les enseignants s'en servent activement pour l'enseignement du français et des mathématiques. Ils constatent que les élèves apprécient ce médium et que ce dernier intéresse principalement les garçons.
- Le service d'orthopédagogie directement en lien avec l'approche centrée sur les besoins de l'élève et orientée vers sa réussite en favorisant un modèle d'intervention qui assure la cohérence des interventions dans une école contribue à développer cette orientation. Ce modèle repose sur une approche qualifiée, c'est-à-dire des interventions en classe, hors classe et du soutien à l'enseignant. De plus, cette année nos deux orthopédagogues ont suivi leur cohorte d'élèves, ce qui a assuré un suivi plus efficace.
- La conscience phonémique au préscolaire, Les cinq au quotidien en première année, les passeports de lecture, l'enseignement des stratégies de lecture, la surlecture au 2<sup>e</sup> cycle, le code de correction commun, le projet de *livromagie* et le projet de lecture *Mon carnet des Grands Rats* ont fait en sorte de travailler activement à l'atteinte de notre cible.
- De plus, des situations d'apprentissage et d'évaluation interdisciplinaires en français et en mathématique ont été travaillées avec les élèves. **La modélisation des situations d'apprentissage et d'évaluation** ainsi que diverses façons de les travailler en plaçant les élèves en équipe sont de plus en plus intégrées à notre école.
- Plusieurs de nos équipes-degré (1<sup>re</sup>, 3<sup>e</sup> et 4<sup>e</sup> années) ont travaillé avec nos conseillers pédagogiques à une planification clé en main en mathématiques qui intègre les SAÉ avec la progression des apprentissages du PDF et non pas à partir des manuels.
- Des achats massifs de livres ont encore eu lieu pour notre bibliothèque et une animation de l'auteur Hervé Gagnon pour nos élèves du 3<sup>e</sup> cycle a été offerte encore une fois dans le but de développer le goût de la lecture en tenant toujours compte de l'intérêt de nos garçons. Dans ce même but, des achats de livres pour nos classes du 2<sup>e</sup> cycle ont été réalisés pour « la bataille de livres » ajoutant un côté compétitif pour nos garçons.
- SAÉ intradisciplinaire en 2<sup>e</sup> année avec des sujets susceptibles d'intéresser les garçons, par exemple « si la terre était un village », ainsi que le projet des monarques.
- En assemblée générale, un point sur la pédagogie, le plan de réussite et la CGRÉ permet un bref échange de moyens favorisant la réussite. Par exemple, un retour sur un CCG thématique sur l'important de développer et de travailler l'inférence en lecture, car il y a un impact direct de la compréhension de lecture qui se veut difficile pour nos garçons.

➤ **Favoriser la santé et le bien-être de l'élève par l'acquisition de saines habitudes de vie**

Plusieurs projets et activités ont été vécus en classe et sont en lien avec la réussite de cet objectif. Une participation au Grand défi Pierre Lavoie a permis à notre communauté de valoriser l'exercice physique, et ce durant tout le mois de mai. Des activités complémentaires en lien avec cet objectif ont été vécues par nos élèves tout au long de l'année (Arbraska, Parc Olympique, Estacade, sortie en vélo, etc.). La saine alimentation et l'activité physique quotidienne ont été abordées en classe. Une situation d'apprentissage et d'évaluation sur les bienfaits du sommeil et l'utilisation collective du livre : « La douce méthode de gymnastique et yoga » a aussi été vécu. De plus, la promotion de collations santé dans notre code de vie, les moments de détente et de relaxation, les périodes de jeux extérieurs, le choix d'activités complémentaires sportives favorisent l'atteinte de cet objectif. Une SAÉ d'envergure favorisant l'utilisation de GPS afin de s'orienter dans le quartier a été proposée aux élèves de 2<sup>e</sup> année et a permis entre autres de développer l'activité physique. Une planification liée à cette orientation fut respectée par notre organisme participatif de parents afin de permettre une meilleure compréhension et appropriation de la politique relative à une saine alimentation et à un modèle de vie physiquement actif. Aussi, les enseignants de 6<sup>e</sup> année donnaient aux élèves des devoirs de nature kinesthésiques, soit 30 minutes d'activité physique par semaine pendant un mois, lors d'un thème sur les intelligences multiples.

Nous avons aussi un comité paritaire vert (élèves-enseignants) en lien avec le respect de l'environnement et responsable de notre projet de compostage qui a très bien œuvré tout au long de l'année et le gigantesque arbre avec tous les messages environnementaux sur du papier recyclé organisé par le comité vert.

**(Maintenir le partenariat école-famille-communauté**

Nous visions à maintenir ou augmenter le nombre de formes de communication école-parents ainsi que le nombre de projets vécus en partenariat. Nous y sommes arrivés en promouvant presque tous les mois notre site Web de l'école pour y présenter les documents importants de l'école tels

les ordres du jour et procès-verbaux des réunions du Conseil d'établissement, etc. De plus, un calendrier mensuel résumant toutes les activités à venir était acheminé aux familles pour une communication efficace et visuelle. Ce calendrier a été acheminé de façon électronique tout au long de l'année. Nous communiquons par courriel avec des parents et ces derniers peuvent communiquer avec nous avec une adresse spécifique. En plus, l'envoi régulier du portfolio à la maison contribue à un meilleur partenariat.

La vente d'effets scolaires organisée par l'OPP

À plusieurs reprises, les parents sont invités à participer et à nous aider sous différentes formes pour des projets d'arts enrichis.

Un comité actif de parents a organisé la fête des finissants en collaboration des enseignants de 6<sup>e</sup> année et de la directrice adjointe.

Une activité de gratitude pour nos bénévoles a été organisée lors de la semaine des bénévoles. Un léger cocktail a permis à nos membres du personnel et de la direction d'échanger avec les bénévoles.

La visite des élèves du CFR de l'école secondaire De Mortagne pour nos élèves du 3<sup>e</sup> cycle a permis d'en apprendre plus sur ce service et la récupération.

Encore une fois cette année, des activités avec les centres de personnes âgées avoisinants furent organisées dans le cadre du programme AVSEC.

### **➤ Intervenir le plus tôt possible auprès des élèves ayant des difficultés d'apprentissage ou de comportement**

Pour cet objectif, nous avons privilégié un programme de prévention des difficultés qui inclut des activités de conscience phonémique au préscolaire qui nous permet de dépister plus tôt les élèves en difficulté d'apprentissage. Une mesure d'accueil et de soutien à l'apprentissage du français fut aussi utilisée auprès de nos jeunes élèves provenant des milieux familiaux autres que francophones. Comme mentionnés précédemment, des ajouts importants en services furent réalisés pour accentuer la réussite. Nos professionnels sont actifs et ouverts aux différents perfectionnements extérieurs. Chaque enseignant a également du temps de récupération hebdomadaire durant toute l'année. La différenciation fait partie intégrante de notre plan de

réussite et notre CGRÉ. Également, notre service d'orthopédagogie est proactif et est en soutien constant auprès des enseignants.

Pour les élèves du primaire, nous avons élaboré des conséquences logiques et de réparation en lien avec les règles du code de vie ce qui a permis aux adultes de mieux intervenir face aux élèves à risque de développer des difficultés de comportement. Nous avons également mis en place un programme de médiateurs dans la cour pour mieux habiliter les élèves à gérer leurs conflits de façon pacifique. Une éducatrice spécialisée fut engagée pour prévenir et soutenir les enseignants aux prises avec des élèves intégrés. Un travail étroit de concertation et évolutif selon les besoins est en place par les orthopédagogues et les enseignants. Des rencontres systématiques de concertations incluant les intervenants des élèves en difficultés sont organisées pour l'élaboration et les suivis de plan d'action et de plan d'intervention. Un comité EHDA s'est rencontré à trois reprises pour réfléchir aux moyens à mettre en place pour répondre aux besoins de cette clientèle.

### ➤ **Maintenir le taux de satisfaction des élèves aux activités de l'école.**

En 2009-2010, une consultation a été faite auprès des élèves de tous les cycles afin de connaître le taux de satisfaction aux activités que nous leur proposons. La satisfaction avait été notée par une grande majorité. Depuis ce temps, notre objectif était de maintenir cette satisfaction. Voici les activités ayant été vécues en plus de toutes celles vécues en service de garde : projets arts enrichis, activité en lien avec le thème de l'année, la remise de méritas, le marchethon, les olympiades, l'animation par la Ville de la grande Tumbolla, l'implication de nos élèves dans notre projet de compostage, la parade de nos grands finissants du préscolaire et la participation active dans l'élaboration de leur album de finissants.

## **Convention de Gestion et de Réussite Éducative**

<b>Objectif</b>	<b>Cible</b>
Maintenir le résultat moyen des filles en lecture tout en augmentant celui des garçons, et ce à tous les cycles.	<u>Chez les garçons:</u> Maintenir le pourcentage du 1 <sup>er</sup> cycle. (résultat 2009-2010 : 79 %) + 3 points du pourcentage au 2 <sup>e</sup> cycle. (résultat 2009-2010 : 72 %) + 2 points du pourcentage au 3 <sup>e</sup> cycle. (résultat 2009-2010 : 74 %)

	<p><u>Chez les filles :</u>  Maintenir le pourcentage du 1<sup>er</sup> cycle.  (résultat 2009-2010 : 84 %)  Maintenir le pourcentage du 2<sup>e</sup> cycle.  (résultat 2009-2010 : 76 %)  Maintenir le pourcentage du 3<sup>e</sup> cycle  (résultat 2009-2010 : 74 %)</p>
<p><b><u>Lien avec le projet éducatif :</u></b>  <b>Orientation 1 du projet éducatif : L'école et la communauté s'engagent à favoriser la réussite, la santé et le bien-être du plus grand nombre d'élèves.</b></p>	
<p><b><u>Moyens mis en place</u></b></p> <p>1- Vérifier et intégrer les réelles exigences de la progression des apprentissages en lecture (prudence avec les critères et les exigences des matériels didactiques)  2. Développer des situations d'apprentissage et d'évaluation (SAÉ) qui rejoignent davantage les intérêts des garçons, et ce dès le 1er cycle.  3. Utiliser diverses approches pédagogiques  -programme de sur-lecture  -la pédagogie différenciée  -enseignement explicite des stratégies de lecture.  -Modélisation des SAE et des stratégies de lecture  4. Conscience phonémique « petit mot j'entends tes sons » au préscolaire.  5. Collaboration et priorisation de l'orthopédagogie dès le préscolaire pour les élèves à risque  6. Comité bibliothèque pour promouvoir et instaurer des projets et des activités pour rendre notre bibliothèque attrayante et ainsi promouvoir la lecture (mois de la lecture, livre-magie, livre-manie, raconter des histoires aux élèves, etc.)</p>	
<p><b><u>Résultats obtenus</u></b></p> <p>Les résultats ne sont pas encore disponibles sur le GPI  Lumix</p>	<p><b><u>Recommandations et ajustement proposés</u></b></p> <p>Nous ferons nos recommandations suite à l'analyse de nos résultats et nous devrons revoir nos cibles pour 2012-2013</p>

<p><b><u>Objectif</u></b></p> <p>Maintenir le résultat moyen des filles en écriture tout en augmentant celui des garçons, et ce à tous les cycles.</p>	<p><b><u>Cible</u></b></p> <p><u>Chez les garçons:</u>  +1 point du pourcentage au 1<sup>er</sup> cycle.  (résultat 2009-2010 : 76 %)  + 3 points du pourcentage au 2<sup>e</sup> cycle.  (résultat 2009-2010 : 70 %)  + 2 points du pourcentage au 3<sup>e</sup> cycle.  (résultat 2009-2010 : 75 %)</p> <p><u>Chez les filles:</u>  Maintenir le pourcentage du 1<sup>er</sup> cycle.  (résultat 2009-2010 : 84 %)  Maintenir le pourcentage du 2<sup>e</sup> cycle.  (résultat 2009-2010 : 76 %)</p>
--	---

	Maintenir le pourcentage du 3 <sup>e</sup> cycle (résultat 2009-2010 : 74 %)
<b><u>Lien avec le projet éducatif</u></b>	
<b>Orientation 1 du projet éducatif : L'école et la communauté s'engagent à favoriser la réussite, la santé et le bien-être du plus grand nombre d'élèves.</b>	
<b><u>Moyens mis en place</u></b>	
1. Vérifier et intégrer les réelles exigences de la progression des apprentissages <b>en écriture</b> (prudence avec les critères et les exigences des matériels didactiques) 2. Développer des situations d'apprentissage et d'évaluation (SAE) qui rejoignent davantage les intérêts des garçons, et ce dès le 1er cycle 3. Utilisation du guide commun d'autocorrection 4. Utiliser diverses approches pédagogiques -la pédagogie différenciée -enseignement explicite des stratégies d'écriture -Modélisation des SAE et des stratégies d'écriture -faire des retours sur des textes réussis afin de modéliser les forces et les défis -Offrir des choix de sujets. -utilisation de plans sous forme de carte d'exploration (plus visuel). 5. Vérifier la qualité du français écrit dans diverses disciplines par un code commun (QFE, qualité du français écrit) et s'en servir pour porter notre jugement en écriture. Applicable selon les situations d'apprentissages et d'évaluations ciblées par l'enseignant.	
<b><u>Résultats obtenus</u></b>	<b><u>Recommandations et ajustement proposés</u></b>
Les résultats ne sont pas encore disponibles sur le GPI Lumix	Nous ferons nos recommandations suite à l'analyse de nos résultats et nous devrons revoir nos cibles pour 2012-2013

<b><u>Objectif</u></b>	<b><u>Cible</u></b>
Intervenir efficacement et le plus tôt possible auprès des élèves ayant des difficultés d'apprentissage ou de comportement.	Au 3e cycle, constater une diminution de plan d'action et de plan d'intervention chez les élèves ayant été identifiés à risque ou EHDAA au préscolaire et 1er cycle. Ces élèves devraient avoir fait leur parcours scolaire au complet à notre école. Situation actuelle : Pia et plan d'action au 3 <sup>e</sup> cycle fréquentant l'école Paul-VI (11 élèves)
<b><u>Lien avec le projet éducatif</u></b>	

<b>1.1 L'école vise à accompagner adéquatement l'élève dans ses difficultés d'apprentissage ou de comportement.</b>	
<b><u>Moyens mis en place</u></b> 1. Favoriser le lien d'attachement entre les intervenants et l'élève en difficulté. 2. Planifier des mesures de soutien et d'accompagnement pour les élèves en difficulté (feuille de route-pyramide, services complémentaires). 3. Collaboration étroite entre les intervenants et les parents impliqués auprès de l'élève en difficulté. 4. Appliquer différents modèles d'intervention en orthopédagogie : en-classe, hors classe, soutien à l'enseignant. 5. Mise en place des moyens proposés par le comité EHDAA école. 6. Projet pilote Bouge-Bouge. (2010-2011)	
<b><u>Résultats obtenus</u></b> 13 élèves du 3 <sup>e</sup> cycle bénéficient d'un PIA ou d'un plan d'action. Ces élèves ont fréquenté l'école Paul-VI tout au long de leur primaire.	<b><u>Recommandations et ajustement proposés</u></b> Nous ferons nos recommandations suite à l'analyse de nos résultats et nous devrons revoir nos cibles pour 2012-2013.

## ***DIFFÉRENCIATION***

De plus en plus d'adaptations et même de modifications se vivent dans les classes pour soutenir nos élèves en difficulté d'apprentissage. L'orthopédagogue, en collaboration avec le titulaire, travaille préalablement les textes de lecture. Nous notons également de l'adaptation au niveau des dictées et des devoirs. Au 1<sup>er</sup> cycle, 2 à 3 plans de travail différents sont donnés aux élèves selon leur capacité. Les enseignants ayant des élèves dyslexiques adaptent également le travail auprès de ces élèves. Des formations ont été offertes pour faciliter et intégrer les différents supports informatiques.

## ***PÉDAGOGIE***

Plusieurs rencontres, toujours aussi enrichissantes, furent consacrées au comité pédagogique organisationnel qui a collaboré à l'évaluation de notre convention de gestion et de réussite en analysant les résultats de nos élèves et en ajustant aux besoins de ceux-ci nos moyens et nos cibles. La conclusion a permis l'élaboration de notre code de correction commun. C'est avec grande fierté que nos roulettes de code ont été transmises à tous nos élèves. Permettant un consensus et une cohérence dans l'enseignement de la compétence français écriture. Ce continuum est un facteur de réussite chez nos élèves qui évolueront tout au long de leur primaire avec ces stratégies communes. Des affiches ont été également préparées et distribuées .

Le comité s'est penché sur un dernier mandat, celui des devoirs et leçons en collaboration avec le document du conseil supérieur. Nous avons réfléchi, recueilli de l'information en sondant les parents et les élèves par le site Web Survey Monkey et par la suite créé une procédure de Leçons et de devoirs.

Nous avons une équipe de pédagogues accomplie à l'affût des nouvelles méthodes pédagogiques gagnantes, avec la pédagogie au centre de leur développement. Lors de chaque assemblée générale, nous débutons par un point pédagogique où plusieurs acteurs viennent stimuler nos connaissances. Ceux-ci sont d'une grande richesse. Entre autres une équipe de première année développe de nouvelles méthodes telles que les 5 au quotidien en français et une nouvelle méthode développementale en mathématiques. Les élèves ont aussi la chance de vivre le coenseignement et la classe cycle au 2<sup>e</sup> cycle. Du décroisement a été vécu également comme approche diversifiée en 5<sup>e</sup> année.

Intelligences multiples exploitées au préscolaire et en 5<sup>e</sup> année.

Intégration pédagogique de technologies informatiques et de communication se développe constamment. D'ailleurs l'école a permis à tous les enseignants de bénéficier d'un tableau interactif. Également, du matériel robotique avec des mini portables ont été achetés pour nos élèves de 2<sup>e</sup> et 3<sup>e</sup> année.

Surlecture.

### ***LA RÉUSSITE DU PLUS GRAND NOMBRE***

C'est toujours pour nous une priorité et tous les moyens énumérés précédemment sont priorisés dans le seul but d'atteindre cette orientation.

### **Conclusion**



Pour l'année scolaire 2012-2013, nous pouvons être fiers des nombreuses réalisations et des résultats obtenus grâce à l'excellente participation de toute la nouvelle équipe de l'école Paul-VI. Cet établissement représente un milieu de vie où les enfants sont heureux et motivés à apprendre, et ce, en grande partie grâce au dynamisme du personnel. Un plan de réussite et une convention de gestion et de réussite éducative qui ont été bâtis et évalués avec la participation de toutes les instances favorisent la réussite de tous. Une grande école ciblant les orientations primordiales qui riment avec réussite du plus grand nombre d'élèves. C'est avec un immense plaisir et motivation que nous poursuivrons la réalisation de notre mission qu'est : INSTRUIRE, SOCIALISER ET QUALIFIER...

---

Christyne Tremblay  
Directrice

---

Mélanie Bérubé  
Directrice adjointe

## Annexe 1



# Bilan 2011-2012 service de garde Le Baluchon



- En août, avant la rentrée des élèves, les techniciennes en service de garde de Boucherville, ont organisé pour le personnel éducateur, en collaboration avec Édith Roy, une **activité de formation sur la gestion participative** : *Comment en faire plus tout en travaillant moins!* Cet événement rassembleur a permis aux éducatrices de se rencontrer avant le début d'une nouvelle année, de consolider les liens entre les membres et de motiver les troupes. Un événement grandement apprécié du personnel en service de garde de Boucherville!
- En décembre, les élèves du service de garde et leurs parents se sont joints au personnel éducateur pour célébrer, pour une deuxième année, **le Noël d'Antan du service de garde Le Baluchon**. Cette grande fête de Noël a été organisée par un comité constitué de membre du personnel éducateur du service de garde. Lors de cette soirée les enfants et leur famille ont pu célébrer Noël et ses traditions d'autrefois : promenade en calèche, danse en ligne, tournois de hockey bottines, souper traditionnel du temps des fêtes, activités de bricolage, photos d'époque...



- Une fois de plus cette année, les éducatrices du service de garde ont offert une multitude d'activités intéressantes dans le cadre des **Jeudis Multi**! Ainsi, en octobre et janvier, les élèves ont pu s'inscrire à diverses activités multi âges pour une durée de cinq semaines. Mentionnons que le vitrail, le hip hop, la couture, le hockey cosom, la construction de cabanes pour oiseaux, l'origami, le paperolle, les activités culinaires, les sports, le yoga et bien d'autres activités tout aussi captivantes ont su plaire à nos jeunes!
- L'équipe du service de garde **Les Avalanches** de soccer intérieur interécoles Boucherville, s'est démarquée, une fois de plus, par son esprit d'équipe et son dynamisme. Un souper de fin de saison



a été organisé à La Cage aux sports pour féliciter nos joueurs pour leur belle saison (1<sup>er</sup> au classement inter-école Boucherville)! Merci à nos joueurs et leur entraîneur Valérie Fournier.

- Une fois par mois, les enfants ont pu participer aux **Vendredi en Folie**! Lors de ces vendredis, des



activités de grand groupe se sont déroulées. Que ce soit l'activité de présentation des Grands Explorateurs, l'activité Western, la maison hantée, la kermesse d'Halloween, le salon des Explorateurs, ... les enfants se sont grandement amusés!

- Un midi par mois, les jeunes du service de garde et du service des dîneurs ont pu participer aux **Dîners animés**! Durant la période du dîner, le personnel du service de garde animait les jeunes. Cette année les jeunes ont vécu des dîners très divertissants : dîner Rave, dîner St-Valentin, dîner Bal en blanc, dîner Halloween, pique-nique, dîner croisière...



- **Dîners 0-Déchet**! Tous les mardis midis, les jeunes devaient avoir une boîte à lunch 0-Déchet! Les élèves, sensibilisés aux déchets produits par leur boîte à lunch, ont grandement participé à ce défi! Disons que ce défi du mardi est rapidement devenu une habitude quotidienne! Ajoutons que les éducatrices du service de garde ont structuré un système de recyclage à la cafétéria et que le traiteur de l'école a également participé en apportant certains changements! Les élèves qui ont se sont démarqué dans cette activité ont reçu des pochettes à collation réutilisables Lili Écolo.



- **Compostage** : Les élèves du service de garde et le personnel éducateur se sont impliqués dans le projet de compostage.
- Tous les jeudis après l'école, les élèves de 5<sup>e</sup> et 6<sup>e</sup> année ont pu faire des sorties à **la Maison des jeunes de Boucherville**. Cette activité a grandement été appréciée par les jeunes puisqu'elle répondait à leurs besoins et leurs intérêts.
- À trois reprises, le personnel éducateur a organisé des **Sorties Blanches**. Lors de ces sorties, les élèves du service de garde ont pu profiter des installations de la ville de Boucherville pour pratiquer des sports d'hiver : glissade, patin à glace et hockey.



- **Les mercredis Touche à Tout**! Grâce à un comité organisateur, les enfants ont pu participer à des activités qui encouragent le développement de compétences et d'habiletés nécessaires dans la vie de tous les jours. Ainsi, lors de ces mercredis, les enfants ont fait une plantation de bulbes, appris à dresser une table, plier des serviettes de table avec originalité, fait le ménage de la cour d'école...



- **Salon de la garde en milieu scolaire** : C'est avec grande fierté que le comité organisateur du Noël d'Antan a présenté un kiosque dans le cadre des projets Grandes Fiertés au Salon de la garde en milieu scolaire qui s'est tenu en avril à Québec. Félicitations à ce comité pour le dynamisme lors du Salon.
- **Semaine des services de garde** : Une fois de plus cette année l'équipe du Baluchon s'est démarquée par la variété d'activités offertes durant cette belle semaine de festivités! Que ce soit le spectacle de variétés présenté par les jeunes, le déjeuner des familles ou la grande fête pique-nique on peut dire que les jeunes se sont bien divertis. Mentionnons que l'événement majeur de cette belle semaine fut la grande fête des services de garde du secteur de Boucherville. Plus de 1 100 jeunes et près de 150 éducatrices de sept services de garde de de Boucherville ont participé à la méga fête organisée en collaboration avec Le Club Récréation. Lors de cette grande fête tenue au Parc de la Rivière aux Pins a permis aux jeunes de s'amuser sur différents plateaux d'activités.
- Lors des **journées pédagogiques** les jeunes ont eu l'opportunité de vivre diverses expériences ludiques et enrichissantes : Fusion Lumière, Jardin Botanique, Taz, un camp rouge de deux jours (Camp Beauvallon), Pantoufleville, journées maisons (journalistes Faites la une, Les boys et girly, ...), Horizon Roc, zoo de Granby et La Ronde.



- Tout au long de l'année, les éducatrices du service de garde ont participé à diverses **activités de perfectionnement** afin de maintenir la qualité des services offerts. Elles ont, entre autres, participé à : la formation d'Isabelle Fontaine sur l'intelligence émotionnelle, des formations de la commission scolaire, les activités Réseau de l'ASGEMSQ, le Salon de la garde scolaire de l'Association des services de garde en milieu scolaire du Québec et un déjeuner-conférence offert par l'ASGEMSQ.
- Enfin, une fois de plus cette année, **l'étonnante et dynamique équipe du service de garde** s'est démarquée par son dynamisme, son implication auprès des jeunes et sa grande créativité. Soulignons le souci constant du personnel du service de garde de créer une relation chaleureuse et harmonieuse avec tous les enfants tout en contribuant à leur développement et leur épanouissement par un programme d'activités riche, varié et adapté aux besoins et aux intérêts des jeunes.



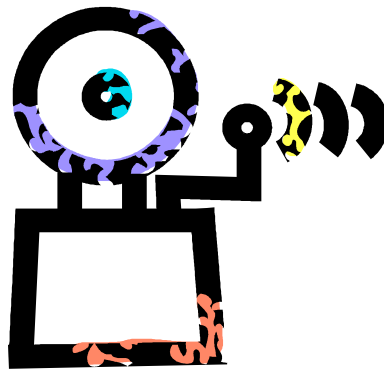
## ANNEXE 2

Bilan du service d'animation spirituelle et engagement communautaire<sup>1</sup>

### École Paul VI Année 2011-2012

Animatrices : Linda Vallée et Isabelle Savaria

Thème de l'année :  
*L'urgence de vivre!*



Objectif : Favoriser le développement spirituel du jeune et son engagement communautaire par la découverte des valeurs suivantes :

Pré-scolaire : Ouverture à la vie et persévérance

1<sup>e</sup> cycle : Émerveillement et créativité

2<sup>e</sup> cycle : L'empathie et la confiance

3<sup>e</sup> cycle : l'intériorité et le courage

---

<sup>1</sup> École Paul VI, général, bilan

### Axes spirituels

Voici les axes spirituels, issus du Cadre ministériel régissant l'animation spirituelle, que nous voulions développer chez les élèves cette année :

- Confronter ses découvertes, ses croyances avec celles des autres
- Entrer dans l'univers de la célébration et des rites
- Apprendre à assumer les limites, les fragilités de sa propre vie, de la vie en général
- Apprécier la grandeur et le mystère de la vie
- S'initier à l'intériorité au silence, à la méditation

### Axes communautaires

- se laisser interpellé par les conditions de vie des autres et être solidaire avec eux.
- Rendre service et donner de son temps
- Prendre conscience de ses propres responsabilités et de celles des autres.
- Entretenir des rapports amicaux et féconds
- Régler harmonieusement ses conflits

### Compétences transversales à travailler

Les trois principales compétences transversales que le service vise à développer sont :

- coopérer
- structurer son identité
- communiquer de façon appropriée

### École Paul VI

#### Bons coups de l'année 2012

- activité du mandala réalisée en 2<sup>e</sup>, 4<sup>e</sup> et 6<sup>e</sup> année
- introduction du cahier de cheminement, qui permet un bon lien avec les parents
- les 2 pièces de théâtre : Opération Carré aux dates, en 4<sup>e</sup> année et Le Château du Roy ratoureur en 5<sup>e</sup> année
- La conférence sur la persévérance en 5<sup>e</sup> année
- La visite des organismes communautaires du quartier avec les 3<sup>e</sup> année
- L'implantation du compost dans toutes les écoles primaires de Boucherville et l'accompagnement aux équipes déjà existantes par Linda

## ANNEXE 3

### Sondage sur les ateliers d'anglais

2011-2012

1- Combien de sessions d'ateliers as-tu suivies cette année?

11 1 session

11 2 sessions

2- As-tu été présent(e) à tous les ateliers?

13 oui

9 la plupart des ateliers

0 quelques ateliers seulement

3- Apprécie les éléments suivants en encerclant le chiffre correspondant; 5 étant le plus fort et 1 le plus faible.

Ta participation;

1 2 3 4 5 moyenne : 3,86

La quantité d'informations apprises

1 2 3 4 5 moyenne : 4,09

La qualité des informations apprises

1 2 3 4 5 moyenne : 4,32

La qualité de l'animateur

1 2 3 4 5 moyenne : 4,68

4- Qu'as-tu apprécié le plus durant les ateliers?

Apprendre de nouvelles choses, apprendre l'anglais, tout, la persévérance du professeur, presque tout, le professeur, des mots difficiles, les exemples, que nous n'étions pas beaucoup dans la classe, des mots difficiles, les explications, le nombre de choses qu'on apprend, que le monde parlait moins donc le prof nous apprend plus, que M. Maazi parce qu'il était un très bon professeur, qu'il nous laisse poser toutes les questions qu'on veut, la longueur du cours et le prof., l'énergie du prof, on a appris beaucoup d'informations, les travaux écrits, lors des lectures des textes de devoir, l'explication.

5- Que changerais-tu de cette formule d'atelier?

Plus diversifier les travaux parce que nous passons beaucoup de temps sur le même travail, duré moins de temps, les devoirs, car on a déjà des devoirs d'anglais, rien, les devoirs, les devoirs, une demi-heure de plus, le jour, de passer un peu moins de temps sur un atelier, rien, mettre un examen, rien, une heure et demie au lieu d'une heure, plus de devoir, rien, je le mettrai le mercredi, car j'étais serrée dans mon temps avec mes activités parascolaires, avoir des devoirs plus difficiles, des examens, rien, rien, rien.

6- As-tu des commentaires à formuler?

M. Maazi était gentil, non, j'ai beaucoup aimé l'atelier d'anglais et j'ai appris, non, non parce que c'était très amusant avec M. Maazi, je trouvais que c'était très bien enseigné, non, que ça m'a vraiment aidé dans mon anglais, c'est très enrichissant, non, très bien les cours, non, non, le professeur est vraiment gentil et répond à toutes nos questions, non, c'était une bonne idée pour apprendre l'anglais dans un petit groupe, je suis contente d'avoir appris autant de choses, c'était aidant mais pas assez long, j'ai beaucoup apprécié cet atelier et j'ai beaucoup appris, M. Maazi est dynamique donc le cours est amusant, examen à la fin d'une session, j'ai adoré faire ces cours et avoir appris de multiples nouvelles choses en anglais.

Merci!